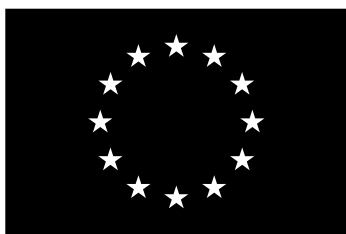


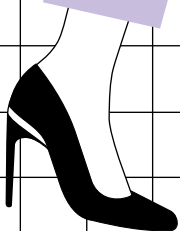
*RETRO* EUROPA

BOURGES 2028

CANDIDATE

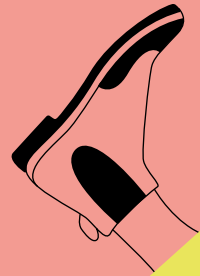


CAPITALE EUROPÉENNE  
DE LA CULTURE



# C'EST QUOI UNE CAPITALE EUROPÉENNE DE LA CULTURE ?

Capitale européenne de la culture  
est l'une des activités les plus  
connues et les plus appréciées  
de l'union européenne.



En 1985, à l'initiative de l'actrice Mélina Mercouri, alors Ministre grecque de la Culture, le titre «Ville» puis « Capitale européenne de la Culture » est créé. Le but de ce label est, selon la Commission européenne, de « mettre en valeur la diversité de la richesse culturelle en Europe et les liens qui nous unissent en tant qu'Européens ».

**Chaque année, ce sont deux villes dans deux Etats membres de l'Union européenne qui sont choisies pour être Capitales européennes de la Culture** après une compétition nationale. Certaines années, la compétition est ouverte aux pays candidats à l'adhésion à l'Union européenne.

En 2028 la Commission Européenne donnera le label Capitale européenne de la Culture à une ville de France, de la République Tchèque et de la Macédoine du Nord.

Il y a déjà eu 4 lauréates françaises au titre de Capitale européenne de la Culture !

- **Paris (1989)**
- **Avignon (2000)**
- **Lille (2004)**
- **Marseille (2013)**

Depuis quelques années, on observe un certain intérêt du jury européen vis-à-vis des villes médianes comme Bourges ! Ainsi Matera en Italie (60 400 habitants) a été élue Capitale européenne de la Culture en 2019 et Leeuwarden au Pays Bas (93 485 habitants) en 2018.

Construire un projet de Capitale européenne de la Culture, c'est réfléchir collectivement à une vision partagée du territoire, à un récit commun à 10 ou 15 ans.

Pour obtenir le titre de Capitale européenne de la Culture, il faut participer à une compétition nationale prestigieuse.

Qui choisit les villes lauréates ? Un panel européen indépendant composé de 10 experts nommés par l'Union européenne et de 2 experts nommés par le ministère de la Culture.

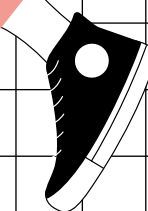
Bourges Centre Val de Loire, candidate au titre de Capitale européenne de la Culture 2028

**Les trois grands axes de notre candidature**

**Inspirer:** Bourges 2028, territoire d'avenir. La ville de moins de 100 000 habitants inspirante et modélisante pour les villes de tailles similaires en France et en Europe.

**Questionner:** Culture comme levier contre le changement climatique

**(Re)penser:** Le rôle de l'artiste dans la société européenne du XXIe siècle. Bourges 2028 veut inspirer les nouveaux imaginaires européens.



## 6 critères pour gagner

1

Contribution de la candidature à une stratégie culturelle de long-terme

2

Dimension européenne

3

Contenu culturel et artistique

4

Rayonnement / Mobilisation citoyenne

2

Mise en oeuvre du projet

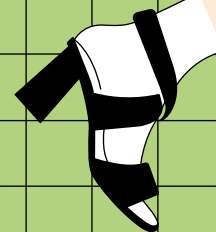
3

Capacité de la ville à répondre aux objectifs souhaités

# METRO EUROPA + RER BAS CARBONE

## UN PROJET PROTOTYPE BOURGES 2028

REDÉCOUVREZ VOTRE VILLE EN LIGNES



### ÉDITO

Les ateliers participatifs initiaux au premier semestre 2021 de la candidature de Bourges 2028 au premier semestre 2021 ont relevé les problématiques de mobilité entre le centre-ville et la périphérie, mais aussi de la ville avec le territoire rural et des sites culturels emblématiques comme Noirlac, La Borne ou les granges pyramidales. Cette situation est partagée par plusieurs villes de taille médiane partenaires de la réflexion de Bourges en Région, en France et en Europe, qui s'associent à la candidature. La dynamisation, la facilitation des parcours en ville, en périphérie et en territoire rural à bas carbone permettant de développer un autre rapport à la culture et au territoire, nous est apparu comme un enjeu fondamental, inexploré à ce stade.

Metro Europa est un concept prototype de lieu culturel de nouvelle génération répondant aux objectifs de la Commission Européenne à horizon 2030 (cadre de réduction de 45% des émissions Carbone) et 2050 (neutralité carbone). Il correspond à plusieurs fondamentaux de Bourges 2028 : Organique – il se fonde dans l'urbanité ou la ruralité en créant de nouveaux liens entre habitants sur plusieurs kilomètres, low cost et durable : son empreinte carbone est pratiquement nulle et son coût d'investissement faible, répliquable/modifiable, il est plus que participatif ou inclusif, il peut intégrer les citoyens dans ses créations et sa gouvernance.

Metro Europa est une proposition prototype d'un nouveau moyen de penser et diffuser la culture sur le territoire, lier les citoyens, les artistes et acteurs culturels entre eux.

Metro Europa est surtout pensé comme un outil pédagogique ouvert sur le territoire, ses habitants, sur l'Europe, sa richesse issue de sa diversité, ses valeurs.

*Pascal Keiser, juin 2022.*

# METRO EUROPA + RER BAS CARBONE

## UN PROJET PROTOTYPE BOURGES 2028

METRO EUROPA et RER bas carbone sont des projets inspirés par le pacte vert européen.

La Commission européenne a adopté une série de propositions visant à adapter les politiques de l'Union en matière de climat, d'énergie, de transport et de fiscalité en vue de réduire les émissions nettes de gaz à effet de serre d'au moins 55 % d'ici à 2030 par rapport aux niveaux de 1990.

### 2050

L'Union européenne vise à être climatiquement neutre en 2050. Cette neutralité carbone est l'un des moyens évoqués dans l'accord de Paris pour contenir le réchauffement climatique en dessous des 2 degrés par rapport aux niveaux préindustriels. C'est dans ce but que la Commission a proposé une feuille de route, comprenant notamment une législation européenne sur le climat.

### 2030

L'Union européenne s'est fixé comme objectif de réduire ses émissions de gaz à effet de serre de 55 % par rapport aux niveaux de 1990.

Vous trouverez plus d'information sur le pacte vert européen et sur l'Union Européenne sur [www.touteurope.eu](http://www.touteurope.eu)

Touteurope.eu est le site de référence sur les questions européennes, premier site francophone d'information pédagogique sur l'Union européenne.



# LE METRO EUROPA: VOYAGE ARTISTIQUE À TRAVERS LA CITÉ

METRO EUROPA est un parcours culturel urbain dans la ville de Bourges mêlant lieux culturels, lieux du quotidien, sites patrimoniaux et événements artistiques inédits. Bourges 2028, candidature portant le renouveau des villes à taille humaine, comme un clin d'œil à la démétropolisation, propose la création d'un métro fictif et artistique à Bourges.

Cet été 2022, Bourges 2028 propose 3 lignes expérimentales en collaboration avec les associations, les établissements culturels et les services de la Ville de Bourges:

### Les 3 lignes:

La ligne « bleue »  
Nuits Lumière

La ligne « rose »  
Bourges Contemporain  
Art et cinéma

La ligne « verte »  
Jardins



Pour découvrir une ligne, rien de plus simple, vous devez suivre les «M» dessinés dans les rues de la ville au pochoir en rose, vert et bleu, comme des pointillés qui vous mèneront à chaque station.

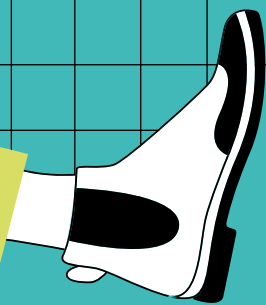
Méto Europa c'est aussi l'occasion rêvée pour opter pour la mobilité douce... À pied, en trottinette, à vélo ou grâce aux bus de l'Agglomération de Bourges dont une grande partie circulent au gaz naturel!



## RER : VOYAGE BAS CARBONE À NOIRLAC

METRO EUROPA a été conçu comme un projet modélisant exportable dans le Département du Cher, la Région Centre-Val de Loire, et également dans les villes partenaires de la candidature de Bourges 2028.

METRO EUROPA se décline en RER pour accompagner une réflexion sur la manière de relier Bourges et le territoire. Ainsi, cet été, outre les trois lignes expérimentales, Bourges 2028 propose également un parcours d'œuvres contemporaines monumentales dans la nature entre Bourges et l'abbaye de Noirlac relié par une navette fournie par la RATP dev qui circule en biométhane, produit notamment par la collecte d'ordures et de déchets par l'agglomération Bourges plus.



# PROGRAMME ÉTÉ

# 2022

# METRO EUROPA ÉTÉ 2022

## La ligne «bleue» Nuits Lumière

Les Nuits Lumière, c'est un parcours spectacle nocturne qui met en lumière - grâce à la technique du mapping - des lieux emblématiques du centre historique de Bourges. Bourges 2028 complète l'offre de cet événement exceptionnel avec deux artistes issus de deux Capitales européennes de la Culture 2022. Découvrez les œuvres Dejan STOJKOV (Serbie - Novi Sad 2022) et Maksimilianas OPRIŠKA (Lituanie - Kaunas 2022) sur le bâtiment de l'ancien Archevêché.

En référence aux villes lauréates du titre Capitale européenne de la Culture qui sont, des exemples à suivre pour la ville de Bourges, candidate à ce même titre, l'association Bourges 2028 a souhaité donner leur nom à ces stations.

### 1 STATION NOVI SAD - KAUNAS 2022

“CREATIONS”, *DEJAN STOJKOV*;

Nombreux sont les combats qui marquent l'histoire serbe. Par son œuvre, l'artiste nous invite à découvrir sa vision personnelle de cette histoire en deux parties : les guerres qui ont touché la région Balkane à la dislocation de la Yougoslavie et la reconstruction du pays par ses habitants. Ce qui fait de la Serbie une création et de ses citoyens des créateurs. L'œuvre nous encourage à regarder au-delà de ce que nous voyons. Nous sommes tous des créations.

“FLUX LIBERTAD”, *MAKSIMILIANAS OPRIŠKA*;

Le 1er mai 2004 est une date importante de l'histoire lituanienne, elle marque son entrée dans l'Union Européenne. En utilisant les données de tendances du moteur de recherche Google, l'artiste par son œuvre illustre de manière originale la requête de recherche du mot “laisvé” signifiant “liberté”, en Lituanie, depuis son adhésion à l'UE jusqu'à aujourd'hui. Apprêtez-vous à découvrir 18 ans de recherche de liberté en 3 minutes.

**Afin de développer un intérêt du grand public autour de l'histoire des Capitales européennes de la Culture, nous avons choisi de faire une sélection de Capitales et d'y associer pour chacune un ou une artiste qui a marqué l'année.**

### 2 STATION : REMPART GALLO-ROMAIN

*LINZ 2009 - ROGER TITLEY*

Ville royale depuis 1100, Bourges devient la capitale du duc Jean de Berry en 1361. Le duc est connu pour ses nombreux attributs, surtout son ours. Ainsi, c'est Ursine qui vous accompagnera tout au long de votre soirée.

### 3 STATION : HÔTEL LALLEMANT

*LILLE 2004 - JEAN-CLAUDE MÉZIÈRES*

En 1506, les frères Lallemand, de riches bourgeois cultivés proches de la cour royale, se font bâtir leur hôtel particulier. À travers le mapping vous pourrez observer les multiples innovations stylistiques qu'a connus ce bâtiment, mêlées d'influences italiennes, flamandes et françaises.

### 4 STATION : MUSÉE ESTÈVE

*AVIGNON 2000 - THOMAS HIRSCHHORN*

Cette scénographie illustre Bourges comme un intense foyer culturel et artistique. Depuis 1878, l'école des Beaux-Arts (ENSA actuelle) permet aux étudiants de créer, d'innover sans cesse... Bourges au XXe siècle, c'est aussi Marcel Bascoulard, le fameux « artiste clochard » excentrique et Maurice Estève, qui a fait donation de ses œuvres à la ville de Bourges.

### 5 STATION : PALAIS JACQUES COEUR

*LEEWARDEN 2018 - JAUME PLENSA*

Au 15e siècle, Jacques Cœur, fils de marchand berruyer, est le premier français à entretenir des relations commerciales suivies avec l'Orient. La projection sur ce bâtiment relate la vie de cette figure emblématique de l'histoire de la ville de Bourges.

### 6 STATION : HÔTEL DES POSTES

*MATERA 2019 - ARMIN LINKE*

Cette projection haute en couleurs contera les débuts des services des postes avant Louis XI, né à Bourges en 1423, et fils de Charles VII. De belles images avec la construction du bâtiment actuel vous y attendent.



## 7 STATION : MAGASIN AUBRUN

LIVERPOOL 2008 - BENJI HOLROYD

Inscrit Monument Historique, le Grand magasin des anciens "Etablissement Aubrun" reste l'une des figures emblématiques architecturales depuis sa construction dans les années 30. C'est Ursine, en interaction avec les visiteurs qui sera votre guide sur cette projection.

### INFOS PRATIQUES

- ↳ Vendredi et samedi 17 et 18 juin et vendredi et samedi 24 et 25 juin : de la tombée de la nuit (heure à préciser selon la période) à minuit.
- ↳ Du 1er juillet au 31 août 2022 inclus : de la tombée de la nuit (heure à préciser selon la période) à minuit (tous les soirs)

# La ligne « rose » Bourges Contemporain Art et cinéma

Depuis 2019, "Bourges Contemporain" met en lumière durant la période estivale des productions artistiques contemporaines dans la Ville et ses alentours.

Cet été 2022, quatre lieux du parcours "Bourges Contemporain" deviennent stations d'une ligne METRO EUROPA : La Box, la Galerie La Transversale, Transpalette et Antre Peaux et le Palais Jacques-Cœur.

Bourges 2028 complète l'offre de Bourges Contemporain avec une station rue d'Auron pour découvrir les galeries d'art contemporain et deux stations à la Maison de la Culture et à la Librairie La Plume du Sarthate, où deux boîtes aux lettres vous attendent. Déposez-vos mots, George Sand et André Malraux seront vos destinataires.

## 1 STATION : ANTRE PEaux - CENTRE D'ART TRANSPALETTE

### ART FACTORY

#### LES MEUTES

Henri Cueco  
& Edi Dubien

Du 25 juin  
au 18 septembre

### EXPOSITION COLLECTIVE

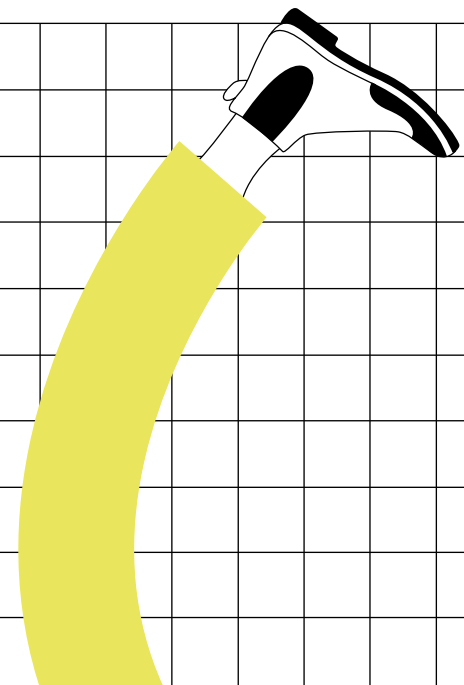
Henri Cueco & Edi Dubien  
Une proposition de Julie Crenn

Vernissage le 24 juin de 17h30 à 23h30.  
17h30 à La Box et de 19h à 23h30 à  
l'Antre Peaux, avec au programme :  
performances et concert

Dans la continuité des expositions-dialogues initiées en 2018, le Transpalette présente cet été une conversation canine entre les peintures et les dessins d'Henri Cueco (1929-2017) et un ensemble inédit de sculptures réalisé par Edi Dubien (né en 1963). La figure du chien y est centrale. L'exposition abrite ainsi une meute de corps aux significations plurielles : manifestation d'une relation intime au vivant, métaphore de la condition humaine, expression d'un amour infini envers une espèce compagne, d'une lutte contre la solitude, représentation d'une peur viscérale ou encore d'une nécessité vitale de protection.

### INFOS PRATIQUES

- ↳ Transpalette - Centre d'Art / Antre Peaux
- ↳ Ouvert du mercredi au dimanche de 15h à 19h
- ↳ Fermeture exceptionnelle du 1<sup>er</sup> au 16 août inclus
- ↳ 24, 26 route de la Chapelle, 18000 Bourges
- antrepeaux.net**



## 2 STATION : LA BOX

MÉLINA MERCOURI

### CUECO MULTIPLE

Henri Cueco  
Commissaires  
d'exposition : Frédéric  
Herbin et Jean-Michel Ponty

### EXPOSITION MONOGRAPHIQUE

Du 25 juin  
au 18 septembre

Vernissage le 24 juin de 17h30  
à 23h30. 17h30 à La Box et de 19h  
à 23h30 à l'Antre Peaux, avec au  
programme : performances et  
concert

L'importante production de séries peintes par Henri Cueco a marqué les décennies écoulées depuis les années 50. Pourtant, Cueco est également à l'origine d'un grand nombre d'éditions, d'estampes, de livres, d'écrits et d'interventions radiophoniques. L'exposition se propose de faire la part belle à ces différents visages de l'œuvre de l'artiste pour nous donner à voir un Cueco multiple que l'on a bien trop ignoré.

### INFOS PRATIQUES

↳ Galerie La Box / Ensa Bourges

🕒 Ouvert du mardi au samedi de 14h à 18h,  
sauf jours fériés

📍 9 rue Édouard-Branly, 18000 Bourges

☎ 02 48 24 78 70

✉ la.box@ensa-bourges.fr

🌐 ensa-bourges.fr

## 3 STATION : GALERIE LA TRANSVERSALE LYCÉE ALAIN FOURNIER

### À TÂTONS, LES PIEDS DANS LE PLAT

Flora Jamar, Sarah Jacquin,  
Anna Ponchon, Romane  
Vieira, Jordan Roger

Commissaire d'exposition :  
Romane Vieira

### EXPOSITION COLLECTIVE

Du 28 juin au 9 juillet  
Du 23 août au 24 septembre

Vernissage le 27 juin à 18h

Invitée à concevoir sa première exposition, Romane Vieira, diplômée de l'Ensa Bourges en 2021, met en partage performances, films et éditions questionnant le doute et les certitudes multiples avec tendresse, humour et mélancolie. Une exposition pleine de vitalité, d'humour et de rage. Les vertiges et/ou vestiges de vies remplies de doutes. Une recherche hasardeuse mais franche vers un autre système fictionnel.

### INFOS PRATIQUES

↳ La Transversale / Lycée Alain-Fournier

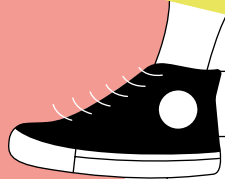
🕒 Ouvert du mardi au samedi de 14h à 18h

📍 50 rue Stéphane Mallarmé, 18000 Bourges

☎ 02 48 23 11 88

✉ contact.la transversale@gmail.com

🌐 lycee-alain-fournier.fr/formations/la-transversale.fr



#### 4 STATION : CHÂTEAU D'EAU – CHÂTEAU D'ART

*BERND & HILLA BECHER*

EXTENSION  
DES MEUTES

*Julie Chaffort  
Une proposition  
de Julie Crenn*

Du 9 juillet au 18  
septembre

EXPOSITION  
MONOGRAPHIQUE

Vernissage le 8 juillet à 18h30

En parallèle de l'exposition dialogue Les Meutes : Henri Cueco et Edi Dubien présentée au Transpalette, Julie Chaffort présente au Château d'eau – Château d'art un ensemble d'œuvres vidéos où les animaux y trouvent une place centrale.

⇒ Samedi 17 septembre - Jusqu'à 23h  
Visite nocturne de l'exposition

#### INFOS PRATIQUES

⇒ Château d'eau - Château d'art

🕒 Ouvert du mardi au dimanche de 15h à 19h

📍 Place Séraucourt, 18000 Bourges

☎ 02 48 67 04 18

🌐 [ville-bourges.fr/site/chateau-eau](http://ville-bourges.fr/site/chateau-eau)

#### 5 STATION : PALAIS JACQUES COEUR

*UMBERTO ECCO*

TERRA INCOGNITA

EXPOSITION  
COLLECTIVE  
EN TROIS ÉTAPES

Du 8 juillet  
au 25 septembre 2022

Toutes les informations  
sur [www.palais-jacques-coeur.fr](http://www.palais-jacques-coeur.fr)

⇒ Palais Jacques Coeur / Bourges

⇒ Centre Céramique La Borne / La Borne

⇒ Galerie Capazza / Nançay

#### 6 STATION : LES GALERIES

*ATELIER 53*

Exposition de sculptures en terre cuite, tableaux et dessins réalisés à l'huile, à l'acrylique, aux pastels, à l'aquarelle et aux fusains. Ces œuvres sont réalisées sur place et une présentation des moyens et techniques de réalisation peut être faite.

Possibilité de prendre RDV au 06 65 74 63 93.

#### INFOS PRATIQUES

🕒 Ouvert du mardi au samedi de 15h à 18h30

📍 53 Rue D'auron, 18000 Bourges, France

🌐 [galerie-creation.com/didier-mori/u\\_gallery/21657/](http://galerie-creation.com/didier-mori/u_gallery/21657/)

#### *L'AUTRE RIVE*

Lieu de rencontres, d'échanges, de partages, aire de liberté ouverte à la création, espace de vie... L'association regroupe des artistes plasticiens et a pour but de sensibiliser, **développer, diffuser** et promouvoir l'art contemporain à travers diverses manifestations : Expositions, rencontres artistes-public, réalisations monumentales (Land-Art), organisations de **stages, d'ateliers** de création, conférences, débats.

#### INFOS PRATIQUES

⇒ 16, rue du four au roi 18000 Bourges

☎ +33 (0)2 48 24 37 90

🌐 [lautrerivelandart@wanadoo.fr](mailto:lautrerivelandart@wanadoo.fr)

## 7 STATION: LIBRAIRIE LA PLUME DU SARTHATE

GEORGE SAND

### MA LETTRE À GEORGE SAND !

Dans le cadre de Métro Europa, Bourges 2028 met à disposition des habitants et visiteurs de Bourges, une boîte aux lettres située devant la librairie La Plume du Sarthate, dans laquelle vous pouvez venir déposer votre lettre à l'intention de George Sand. Une sélection de lettres seront mises en ligne sur le site internet de Bourges 2028.

#### INFOS PRATIQUES

⇒ Librairie La Plume du Sarthate

📍 83 Avenue Armand de Vogue, 18000 Bourges

🕒 Horaires d'ouverture:

Du Mardi au Vendredi

09h30 - 12h00 et 15h00 - 19h00

Samedi

09h30 - 12h00 et 15h00 - 18h00

Pour des raisons exceptionnelles, la librairie sera fermée du 11 au 16 juillet 2022 et du 25 juillet au 15 août. Mais la boîte aux lettres sera toujours disponible !

Et sur rendez-vous !

Isabelle Le Cleac'h

📞 02 48 65 65 08

✉ [librairie-laplumedusarthate@wanadoo.fr](mailto:librairie-laplumedusarthate@wanadoo.fr)

## 8 STATION : MAISON DE LA CULTURE

ANDRÉ MALRAUX

### MA LETTRE À ANDRÉ MALRAUX !

Dans le cadre de Métro Europa, Bourges 2028 met à disposition des habitants et visiteurs de Bourges, une boîte aux lettres située sur le parvis de la Maison de la Culture, dans laquelle vous pouvez venir déposer votre lettre à l'intention d'André Malraux. Une sélection de lettres seront mises en ligne sur le site internet de Bourges 2028.

#### INFOS PRATIQUES

⇒ Scène nationale / centre de création

📍 Place Séraucourt, BP 257, 18005 Bourges Cedex, France

📞 +33(0) 02 48 67 74 74

✉ [info@mcbourges.com](mailto:info@mcbourges.com)

Du mardi au samedi 13:00 – 19:00

(en continu les soirs de représentations)

## La ligne « verte » Jardins

Ils sont méconnus, ils apportent une bouffée d'air frais à Bourges, et par leur nombre ils sont incontournables du patrimoine de la ville et de sa région. Cette ligne Jardins, vous invite à déambuler dans ces coins d'Eden et profiter de leurs programmations estivales...

### 1 STATION : LES PRÉS FICHAUX

PAUL-MARGUERITA

JARDIN PUBLIC, ACCÈS LIBRE

Situé en bordure du centre-ville, ce jardin devait rendre salubre une zone marécageuse communale, appelée Prés-Fiscaux au Moyen-âge. Dessiné par Paul Marguerita, inauguré en 1930, il adopte le style Art déco. Rare jardin public Art déco à être conservé, il est inscrit au titre des monuments historiques en 1990 puis labellisé Jardin remarquable en 2003.

PROGRAMMATION ESTIVALE

Exposition : Le jardin des Prés Fichaux, son histoire en 22 panneaux à découvrir sur les grilles du jardin.

L'exposition conçue pour les 90 ans du jardin (Bibliothèque des Quatre Piliers, Bourges, 2020-2021) porte un éclairage particulier sur son créateur, artisan sensible, jardinier et artiste.

Commissaire scientifique : Emmanuel Bajard, directeur de l'Écologie et du service Espaces verts de la Ville de Bourges, avec l'amicale assistance de Daniel Lejeune, directeur honoraire de l'Écologie à la Ville de Bourges.

Visite express (une demi-heure) du jardin Art déco des Prés-Fichaux

↳ 9 août à 12h30 - Gratuit

Organisée par le service Ville d'Art et d'Histoire.

 INFOS PRATIQUES

📍 RDV entrée du jardin des Prés Fichaux, Place Parmentier, 18000 Bourges

MARIA MIRANTE

(classique chant/piano)  
Récital de musique espagnole

Vendredi 29 juillet  
21h - Gratuit

Dans le cadre  
du «Bel Été de Bourges»

Maria Mirante et Paul Beynet vous emmènent à travers une Espagne tour à tour ardente, poétique, nostalgique, humoristique... À la frontière entre musique populaire et musique savante, «Amor y Pasión» est un programme composé de grands cycles de mélodies espagnoles, de chansons populaires, d'airs extraits de zarzuelas et de pièces pour piano solo de Falla, Granados, García Lorca, Obradors, Chapí, Barbieri, Serrano...

### 2 STATION : JARDIN DE L'ARCHEVÊCHÉ

ANDRÉ LE NÔTRE

JARDIN PUBLIC, ACCÈS LIBRE

En 1677, Phélyppeaux de la Vrillière est nommé archevêque de Bourges. Ce prélat, proche de Louis XIV, décide de bâtir un nouvel archevêché à la hauteur de sa position. Il envisage un temps de confier les plans au célèbre jardinier André Le Nôtre. Effrayée par les dépenses engagées, sa famille décide d'arrêter son projet. Les jardins seront finalement réalisés dans les années 1730.

PROGRAMMATION ESTIVALE

RDV devant le musée des Meilleurs ouvriers de France

↳ lundi 15 août à 10h.

Organisée par le service Ville d'Art et d'Histoire.

 INFOS PRATIQUES

🏠 Tarifs 8 € et 6 €

📞 02 48 23 02 60

🌐 [bourgesberrytourisme.com](http://bourgesberrytourisme.com)

LABOTANIQUE

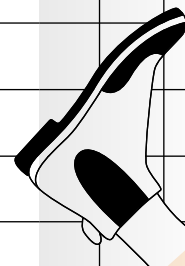
*En collaboration avec le Muséum d'histoire naturelle de Bourges*

Concert/Conférence  
(Pop végétale)

Jeudi 21 juillet  
21h - Gratuit

Dans le cadre  
du «Bel Été de Bourges»

D'abord il y a l'amour pour les plantes, les membres du duo LABOTANIQUE sont agronomes. Ensuite il y a de la passion, pour la musique, les synthétiseurs et pour le rap. Il y a un lieu aussi, le jardin botanique de Nantes, c'est leur studio d'enregistrement, leur terrain d'expérimentation. Mais surtout, il y a cette volonté de faire chanter les plantes. Utopie ? Non, pop végétale !



### 3 STATION : MUSÉUM D'HISTOIRE NATURELLE

#### LA PIPISTRELLE

Le Muséum d'Histoire Naturelle a pour vocation de conserver et de valoriser le patrimoine naturel et scientifique local. C'est pour tous les Berruyers un lieu de sensibilisation et de plaisir ainsi qu'une vitrine qui montre la beauté et la fragilité de la nature. Le Muséum sort aussi de ses murs avec une forte implication nationale pour les chauves-souris, de l'étude de ces mammifères à la sensibilisation du public. Ainsi, la station porte le nom d'une espèce de chauve-souris : la pipistrelle.

#### INFOS PRATIQUES

- ⇒ Muséum d'Histoire naturelle de Bourges
- 🕒 Ouvert du lundi au mardi de 10h à 12h et de 14h à 18h, et du samedi au dimanche de 14h à 18h.
- 📍 Les Rives d'Auron (Parc des expositions), 18000 Bourges
- ☎ 02 48 65 37 34
- ✉ [museum-accueil@ville-bourges.fr](mailto:museum-accueil@ville-bourges.fr)

#### 🏠 Tarifs d'entrée au muséum

- Entrée individuelle Tarif plein (période sans exposition temporaire) : 5,00 €
- Entrée individuelle Tarif réduit (période sans exposition temporaire) : 3,00 € pour les 6-18 ans ou sous conditions
- Gratuit pour les enfants de moins de 6 ans, les groupes scolaires, ou sous conditions

#### EXPOSITION «SOLS MAJEURS»

Jusqu'au 30 novembre 2022

Avec sa dernière création, le muséum de Bourges vous propose un voyage extraordinaire. Pas sur Mars, non, juste là sous nos pieds. Prenez une grande inspiration et plongez dans le sol à la découverte du premier mètre de terre. Dans une mise en scène immersive et poétique des artistes Dominique Rousseau et Charlotte Rodon, nous vous invitons à explorer l'une des ultimes terra incognita. L'exposition « Sols majeurs » présente les dernières découvertes scientifiques qui font de ce milieu l'un des plus fascinants et importants face aux enjeux sociétaux d'aujourd'hui et de demain. La révolution de la terre est en cours, devenons Homo terrestres. L'exposition « Sols Majeurs » présente également des travaux des élèves du collège Sainte Marie de Bourges, du Lycée agricole du Subdray ainsi que des étudiants de l'IUT de Bourges.

### 4 STATION : BIBLIOTHÈQUE DU VAL D'AURON

#### LA MAIN VERTE

#### EXPOSITION

*les originaux de guth joly avec les travaux des élèves sur pomelo et les mystères du jardin de lazenay*

Du 24 juin  
au 3 septembre

Présentation de l'ouvrage Pomelo et le mystère du jardin de Lazenay, composé par les enfants de CM2 de l'école Jules-Ferry, accompagnés par leur institutrice Agathe Mazerolle, l'auteure Ramona Badescu et les mille univers ; inauguration de l'exposition de l'aventure des enfants avec l'auteure et les mille univers ! L'inauguration se fera aussi avec les enfants de CP et ceux de CE1 qui ont, eux aussi, arpenté le jardin de Lazenay à la découverte de la faune et de la flore en expérimentant le land art ! Avec les aquarelles de Guth Joly, auteure et plasticienne, on pourra aussi y découvrir le merveilleux voyage au sein des êtres extraordinaires qui peuplent le jardin de Lazenay.

La petite terrasse  
paysagère  
des enfants

Du 24 juin  
au 3 septembre

#### INFOS PRATIQUES

⇒ Bibliothèque du Val d'Auron

🕒 Jusqu'au samedi 2 juillet

Ouvert Mardi de 15h à 18h30, Mercredi de 10h à 12h et de 14h à 18h30, jeudi et vendredi de 16h à 18h30, Samedi de 10h à 12h et de 14h à 17h.

À partir du mardi 5 juillet

Ouvert Mardi de 15h à 18h30, Mercredi de 10h à 12h et de 14h à 18h30, jeudi et vendredi de 16h à 18h30, Samedi de 10h à 12h30.

## 5 STATION : LES MARAIS

HILDEGARDE DE **BERGEN**

JARDIN PUBLIC, ACCÈS LIBRE

Les marais de Bourges, nés de la rencontre de trois rivières, l'Yèvre, la Voiselle et l'Auron, s'étendent sur 135 ha. Avant leur domestication, les marais prenaient la forme de marécages insalubres, constituant une défense naturelle. Les marais ne sont pas des espaces naturels, ils ont été formés par la main de l'homme. Les premiers aménagements remonteraient au IXe ou Xe siècle.

PROGRAMMATION ESTIVALE

INFOS PRATIQUES

**Visites commentées**

⇒ Organisées par le service Ville d'Art et d'Histoire

RDV avenue Marx-Dormoy / cour Saint-Quentin

🕒 Samedi 2 et 9 juillet à 18h

Du 11 juillet au 27 août,  
lundi et samedi à 18h (2h).

🏠 Tarifs 8 € et 6 €

📞 02 48 23 02 60

🌐 [bourgesberrytourisme.com](http://bourgesberrytourisme.com)

## 6 STATION : LE PARC PAYSAGER DES GIBJONCS

GRETA STURDZA

JARDIN PUBLIC, ACCÈS LIBRE

Il s'étend sur 8 ha et sépare le quartier densément urbanisé de Bourges nord d'une zone agricole. Conçu pour accueillir toutes les générations, il intègre deux terrains de sport, des jeux pour enfants, des gradins de rencontre. Il propose un parcours fleuri associant essences horticoles et locales. Sur la «colline aux écritures», des stèles réalisées par des élèves de Bourges avec un potier de La Borne, illustrent la Déclaration des Droits de l'Homme.

PROGRAMMATION ESTIVALE

**CIE LELA - Les Tournées sonores  
(séance d'écoute et de fiction)**

Dans le cadre du «Bel Été de Bourges»

⇒ Mercredi 20 juillet : 15h, 16h, 17h, 18h

⇒ Mercredi 17 août : 15h, 16h, 17h, 18h

Chaque saison au mois de juin, la compagnie Léla propose Les tournées sonores en région Centre-Val de Loire. Adaptée à différents lieux (médiathèques, musées, théâtres, écoles ...), cette installation itinérante propose des séances d'écoutes de fictions sonores pour tous les publics : enfants, familles, adultes.

SCÈNE TREMLIN JEUNES

⇒ VENDREDI 19 AOÛT - 18H30-21H30

EN PRATIQUE.

**P**



Pour se déplacer entre les différents lieux

**Un parc de trottinettes mis à disposition à tarif préférentiel**

Pour se déplacer en bas carbone autrement qu'à pied ou en vélo entre les différentes stations du métro, vous pouvez utiliser un parc de trottinettes mis à disposition par l'entreprise Pony pour un tarif unique de 2 euros sur les parcours des lignes violette et ligne verte ! Ainsi, les personnes qui débutent et terminent leur trajet sur des places de stationnement situées le long de ces lignes bénéficieront de ce tarif.

Pour pouvoir profiter de cette opportunité, il suffit d'une part, de repérer le «M» de métro qui signale l'emplacement des trottinettes, puis d'installer l'application Pony - vélos et trottinettes, créer un compte et entrer un moyen de paiement. Une fois ces 3 étapes complétées, scanner le QR code pour activer votre bolide (voir page de gauche).



# RER VOYAGE BAS CARBONE À NOIRLAC

Pour prolonger l'aventure culturelle bas carbone du Metro Europa au-delà du contexte urbain de la ville de Bourges, **Partez** à découverte de notre ligne RER qui relie, en navette biométhane, les Jardins de l'archevêché de Bourges à l'Abbaye de Noirlac, le temps d'une après-midi. Généreusement mise à disposition par la RATP dev pour l'opération, cette navette vous permet d'aller à la rencontre de quelques pépites du territoire se distinguant toutes par leur intérêt environnemental et patrimonial, redécouvertes par le prisme de la création contemporaine **monumentale** dans la nature.

Un médiateur culturel vous accompagnera dans la navette et dans les différents sites afin de vous sensibiliser et vous apporter des réponses concernant les propositions environnementales, patrimoniales et artistiques relatives aux espaces que vous visiterez.

POINT DE DÉPART DU RER **EUROPA**  
Jardin de l'archevêché. Départ de la navette :  
Avenue Eugène Brisson, 18000 Bourges

## 1 LE CHÂTEAU DE MEILLANT - MEILLANT (CHER)

Dans un cadre paysager propre au jardin à l'anglaise, l'œuvre de Vincent Mauger permettra au visiteur une relecture de l'ensemble architectural de style gothique flamboyant et Renaissance du Château de Meillant.

## 2 LE DOMAINE DE LA PÉRISSE (DUN-SUR-AURON)

Le contexte environnemental du domaine de Périsse, situé en plein cœur d'un espace naturel sensible de cause calcaire, s'associe à la proposition contemporaine écoresponsable de l'artiste Vincent Mauger\*.

## 3 LA FERME DE CHÂTEAUFER (BRUÈRE-ALLICHAMPS)

La pause gourmande dans la ferme agroécologique de Châteaufier permet une découverte gustative des fruits, légumes et boissons bio produits sur place.

## 4 L'ABBAYE DE NOIRLAC (BRUÈRE-ALLICHAMPS)

La visite des jardins de Gilles Clément et des bocages de l'abbaye, alliée à l'œuvre de land-art de Thomas Martin\* marque le point d'orgue du parcours.



## 👁️ INFOS PRATIQUES

**16 juillet > inauguration du parcours / navette gratuite ce jour-là exceptionnellement**

Navette biométhane effective du **16 juillet** au 18 septembre 2022 les vendredi, samedi et dimanche du **16 juillet** au 31 août et les samedi et dimanche du 1er au 18 septembre 2022.

**Le parcours peut être réalisé de façon autonome (de préférence, en véhicule bas carbone !) les autres jours de la semaine selon les horaires d'ouverture des différents sites.**

**Pour les amateurs de vélo, découvrez l'axe du Canal de Berry...**

### HORAIRE DE LA NAVETTE

Départ de Bourges, avenue Eugène Brisson à 13h30  
Arrivée à Bourges, avenue Eugène Brisson à 18h45

### PARCOURS

13h30  
Départ de la navette  
jardin de l'Archevêché de  
Bourges  
Avenue Eugène Brisson  
Bourges (départ de la  
navette)

14h15 - 15h  
Station du Château de  
Meillant

15h15-16h  
Station de l'Abbaye de  
Noirlac

16h10-17h  
Station gustative du  
domaine de Châteaufort

17h15 - 18h  
Station du domaine de la  
Périsse

18h - 18h45  
Retour à Bourges - Avenue  
Eugène Brisson (arrivée  
de la navette)

*Attention, en raison de la fermeture du domaine de Châteaufort les 13, 14, 20, 21, 27 et 28 août 2022, le trajet sera le suivant à cette période :*

*13h30 : Départ de la navette (jardin de l'Archevêché de Bourges - Avenue Eugène Brisson Bourges (départ de la navette depuis l'emplacement réservé aux cars)*

*14h15 - 15h : Station du Château de Meillant*

*15h15-16h50 : Station de l'Abbaye de Noirlac et halte gustative au Salon de thé*

*17h15 - 18h : Station du domaine de la Périsse*

*18h - 18h45 : Retour à Bourges*

### Réservation obligatoire auprès de l'Office du tourisme de Bourges (places limitées) :

Au bureau de l'Office du tourisme situé place Simone Veil à Bourges  
(Ouverture en juillet et août : 9h-19h du lundi au samedi et 10h-18h les dimanches et jours fériés / en septembre : 9h30 - 18h30 du lundi au samedi / 10h - 18h les dimanches et jours fériés).

☎ Par téléphone 02 48 23 02 60

🌐 Par internet sur le site [www.bourgesberrytourisme.com](http://www.bourgesberrytourisme.com) > rubrique "agenda" (recherche par date) ou sur [www.berryprovince.com](http://www.berryprovince.com) > rubrique "agenda" (recherche par date)

🏠 Tarif : 12,90 euros / gratuit pour les moins de 10 ans



**Vincent Mauger**, né en 1976 à Rennes, est un sculpteur français contemporain. Il vit et travaille près de Nantes. Sa démarche s'articule autour de la recherche de matérialisation, de concrétisation de ce que serait un espace mental. Essentiellement composée d'installations in-situ, de dessin et de sculptures, son œuvre confronte souvent un espace réel avec une représentation de la perception mentale d'un autre espace. Ses propositions interrogent l'idée d'architecture, d'urbanisme et d'organisme en utilisant des matériaux de construction pour formuler des fragments de paysage, jouant sur le décalage des rapports d'échelle et invitant au déplacement.

**Thomas Martin**, né à Lyon en 1988, Thomas Martin s'est formé à la Martinière Diderot à Lyon, où il a suivi des cours en photographie argentique et vidéo. En 2010, il a participé à l'exposition du festival de l'école supérieure d'architecture de Lyon.



or

Voyage bas carbone à Noirlac : une opération en partenariat avec l'Ad2T, la Route Jacques-Cœur, l'Office du tourisme du Cœur de France, la RATP DEV, les Espaces Naturels Sensibles du Cher, le Domaine de La Périssette, les Amis du Domaine de la Périssette, le Domaine de Châteaufer, le Château de Meillant, l'Abbaye de Noirlac et les Nouvelles Renaissance(s) 2022.

Le Voyage bas carbone à Noirlac : un projet « Nouvelles Renaissance(s) »

La Région Centre-Val de Loire est partenaire du projet de liaison douce entre Bourges et Noirlac. Ce projet s'inscrit dans le cadre du thème « le Jardin de la France ».

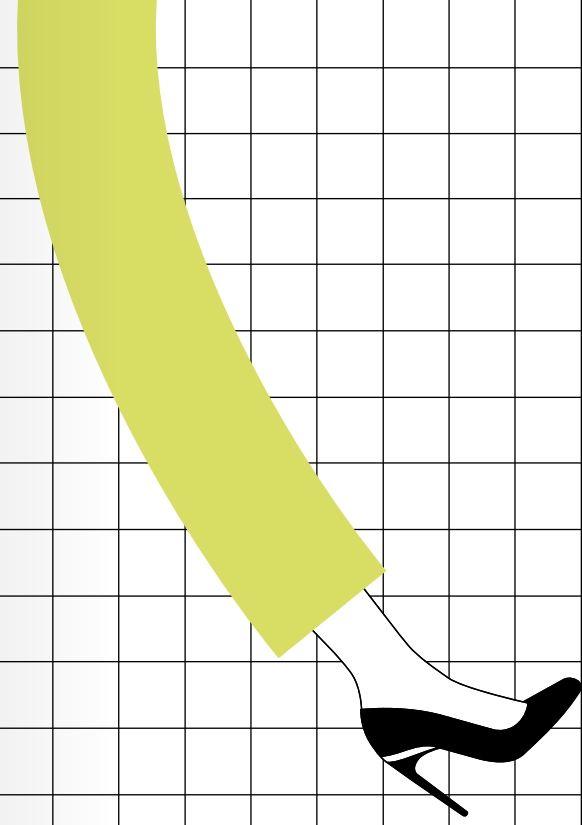
Ce thème est en cohérence avec l'histoire et la culture du Centre-Val de Loire considéré comme une terre de prédilection pour les jardins. « Jardin de la France » donne aussi à voir une région du bien manger, du manger sain, qui s'impose en tant que contrée des bons légumes et des bons fruits, vignobles compris. Il questionne sur la représentation du Jardin sous toutes ses formes : créatif, nourricier, partagé, historique ! De quoi laisser place à la grande créativité de chacun.



LOGOS PARTENAIRES



PARTENAIRES MÉDIAS



design by onostudio.be

PARTENAIRES



RETRO EUROPA

BOURGES 2028